

2012年3月期 第3四半期
(2011年4月1日～2011年12月31日)
決算ご説明資料

決算発表日：2012年2月2日

IDEC株式会社

代表取締役会長兼社長 船木俊之

証券コード：6652



<http://www.idec.com/japan/>



2008
製品安全対策優良企業

2012年3月期 第3四半期累計(4-12月)連結業績概要

- 1 連結決算のポイント P. 3
- 2 業界の動向 P. 4
- 3 連結業績概要 <連結損益計算書> P. 5-6
- 4 製品別売上状況 P. 8
- 5 地域別売上状況 P. 9
- 6 連結営業損益変動要因 P. 11-12
- 7 連結業績概要 <連結貸借対照表> P. 13
- 8 連結業績概要 <連結CF計算書> P. 14
- 9 2012年3月期 連結業績予想 P. 15-16

2012年3月期第3四半期連結累計期間 決算概要



1 連結決算のポイント

Think Automation and beyond...

売上高：246億円（前年同期比+7.6%）、営業利益：21億円（同+3.6%）
すべての利益項目において、増益を達成。

○売上高のポイント

地域別売上高

- ・ 国内：前年同期比+12.4%
制御機器製品の需要拡大、LED関連製品が好調に推移し、総じて堅調に推移。
- ・ 海外：前年同期比△0.6%
中国市場を中心としたアジア地域での成長があったものの、円高による影響を受け、前年同期に比べ微減。

製品別売上高

- ・ 国内において、LED関連製品が大きく伸長。また主力操作スイッチに加え、安全防爆バリア製品などが堅調に推移。
- ・ 海外において、主力操作スイッチ、リレー、プログラマブル表示器などが堅調に推移。
- ・ LED関連製品は、前年同期比208%水準。

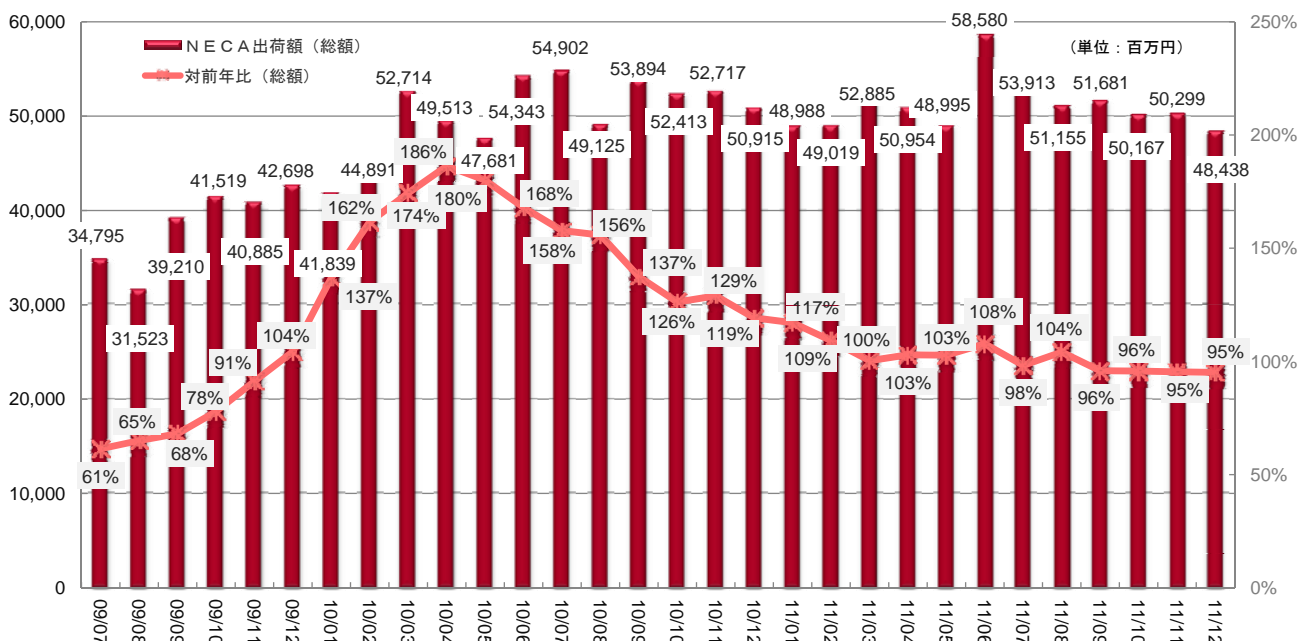
○利益のポイント

- ・ 増収効果による利益増により、営業利益は前年同期比3.6%増の21億9千4百万円。
- ・ 純利益は前年同期に比べ15.2%増の13億4千3百万円。

2 業界の動向（日本電気制御機器工業会(NECA)出荷データ推移）

Think Automation and beyond...

’09年07月～’11年12月の業界出荷額推移と対前年比の状況



※ NECA(日本電気制御機器工業会)の統計データによる

※ 制御機器の業界団体であるNECAには、大手ではIDEC以外に、オムロン、パナソニック電工、山武、富士電機の制御機器部門、三菱電機のファクトリーオートメーション機器部門などが参加しており、NECAの統計は、それら企業の出荷実績をもとに集計されています。NECAにおける制御機器業界の市場規模は、約4.5千～7.0千億円(年間)程度となっています。

4 連結業績概要 <連結損益計算書> - 1

Think Automation and beyond...

2012年3月期 第3四半期累計 業績概要

急激な円高の進行および定着の影響を受けるも、連結業績は堅調に推移
売上高246億4千9百万円（前年同期比+7.6%）、営業利益21億9千4百万円（前年同期比+3.6%）

| (単位：百万円) | 12.3月期 3Q | | | 11.3月期 3Q | | 12.3月期 |
|--------------------------|-----------|--------|--------|-----------|--------|--------|
| | 累計実績 | 対売上比 | 前年同期比 | 累計実績 | 対売上比 | 通期公表値 |
| 売上高 | 24,649 | 100.0% | +7.6% | 22,911 | 100.0% | 32,500 |
| 売上総利益 | 10,946 | 44.4% | +6.1% | 10,313 | 45.0% | — |
| 販売費及び一般管理費 | 8,752 | 35.5% | +6.8% | 8,195 | 35.8% | — |
| 営業利益 | 2,194 | 8.9% | +3.6% | 2,118 | 9.2% | 2,900 |
| 四半期純利益 | 1,343 | 5.4% | +15.2% | 1,166 | 5.1% | 2,800 |
| 1株当たり四半期純利益 (潜在株式調整前) | 43.18円 | — | +5.69円 | 37.49円 | — | 54.70円 |
| USDレート(円) | 78.97円 | | △7.87円 | 86.84円 | — | — |

Copyright 2011 IDEC CORPORATION. All rights reserved.

5

IDEC

4 連結業績概要 <連結損益計算書> - 2

Think Automation and beyond...

四半期連結損益計算書

売上高：前年同期に比べてほぼ横ばいの水準。今期の1Q、2Q比では減収。
利益面：減収および販売管理費の増加により営業利益は2Q比、3億4千7百万円の減少。

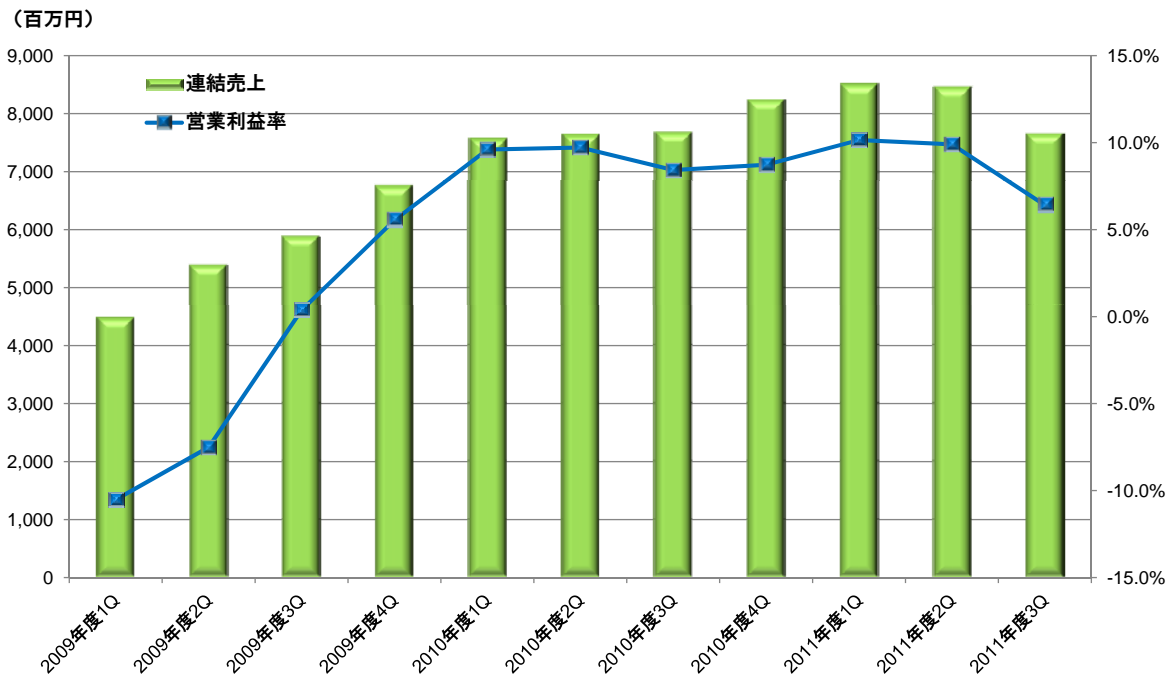
| (単位：百万円) | 11.3月期 | | 12.3月期 | | | | | |
|--------------------------|------------|--------|------------|--------|------------|--------|--------------|--------|
| | 4Q (1月~3月) | | 1Q (4月~6月) | | 2Q (7月~9月) | | 3Q (10月~12月) | |
| | 実績 | 構成比 | 実績 | 構成比 | 実績 | 構成比 | 実績 | 構成比 |
| 売上高 | 8,248 | 100.0% | 8,519 | 100.0% | 8,470 | 100.0% | 7,659 | 100.0% |
| 売上総利益 | 3,554 | 43.1% | 3,775 | 44.3% | 3,723 | 44.0% | 3,447 | 45.0% |
| 販売費及び一般管理費 | 2,837 | 34.4% | 2,910 | 34.2% | 2,885 | 34.1% | 2,956 | 38.6% |
| 営業利益 | 719 | 8.7% | 864 | 10.2% | 838 | 9.9% | 491 | 6.4% |
| 四半期純利益 | 564 | 6.8% | 511 | 6.0% | 565 | 6.7% | 266 | 3.5% |
| 1株当たり四半期純利益 (潜在株式調整前) | 18.13円 | | 16.45円 | | 18.18円 | | 8.55円 | |
| USDレート(円) | 85.74円 | | 81.72円 | | 79.75円 | | 78.97円 | |

Copyright 2011 IDEC CORPORATION. All rights reserved.

6

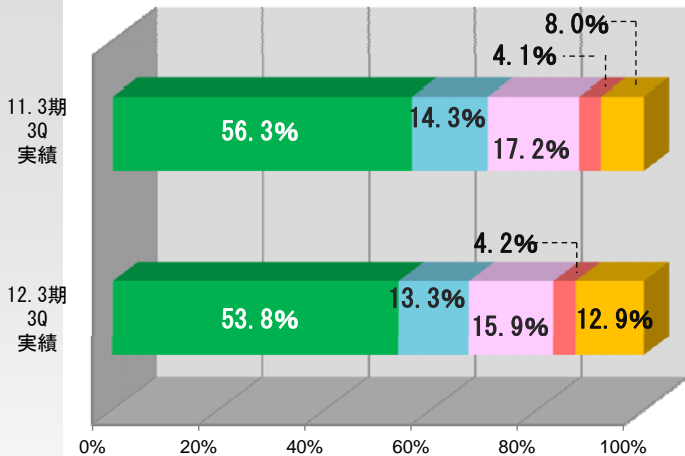
IDEC

連結 売上高・営業利益率 四半期推移



5 製品別売上状況

製品別売上状況



| 製品区分 | 12.3期 3Q | 11.3期 3Q | (単位：百万円) 前年同期比 |
|-----------------|----------|----------|----------------|
| 制御機器製品 | 13,265 | 12,906 | + 2.8% |
| 制御装置およびFAシステム製品 | 3,272 | 3,275 | △ 0.1% |
| 制御用周辺機器製品 | 3,914 | 3,943 | △ 0.7% |
| 防爆・防災関連機器製品 | 1,023 | 943 | + 8.5% |
| その他の製品 | 3,173 | 1,842 | +72.3% |

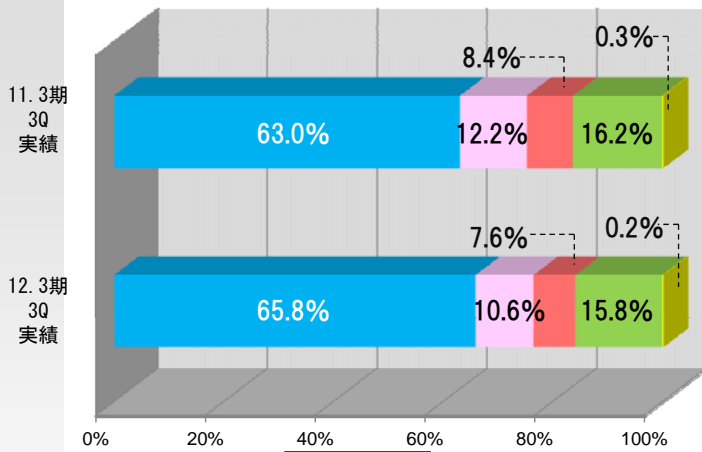
ポイント

- **制御機器製品**
制御用操作スイッチおよび産業用LED関連製品が大きく伸長。
- **制御装置およびFAシステム製品**
プログラブル表示器、プログラブルコントローラが伸長した一方で円高の影響を受け前年同期に比べてほぼ横ばい。
- **制御用周辺機器製品**
端子台、汎用コントロールボックスやスイッチング電源が伸長した一方で、電源機器が低調であったため前年同期に比べて微減。
- **防爆・防災関連機器製品**
安全防爆バリア製品が伸長したため堅調に推移。
- **その他の製品**
商業用LED照明およびHMI関連製品が伸長。

6 地域別売上高の状況

Think Automation and beyond...

地域別売上高の状況



| 地域区分 | 12.3期 3Q | 11.3期 3Q | (単位: 百万円) 前年同期比 |
|------------|-------------|-------------|--------------------|
| 日本 | 16,216 | 14,424 | +12.4% |
| 北米 | 2,602 | 2,792 | △6.8% |
| 欧州 | 1,870 | 1,920 | △2.6% |
| アジア・パシフィック | 3,899 | 3,714 | +5.0% |
| その他の地域 | 60 | 58 | +4.2% |

ポイント

国内

前年同期比+12.4%
国内売上高比率2.8ポイント増加

- 制御用操作スイッチ、安全関連製品などの需要回復に加え、LED事業が伸長。

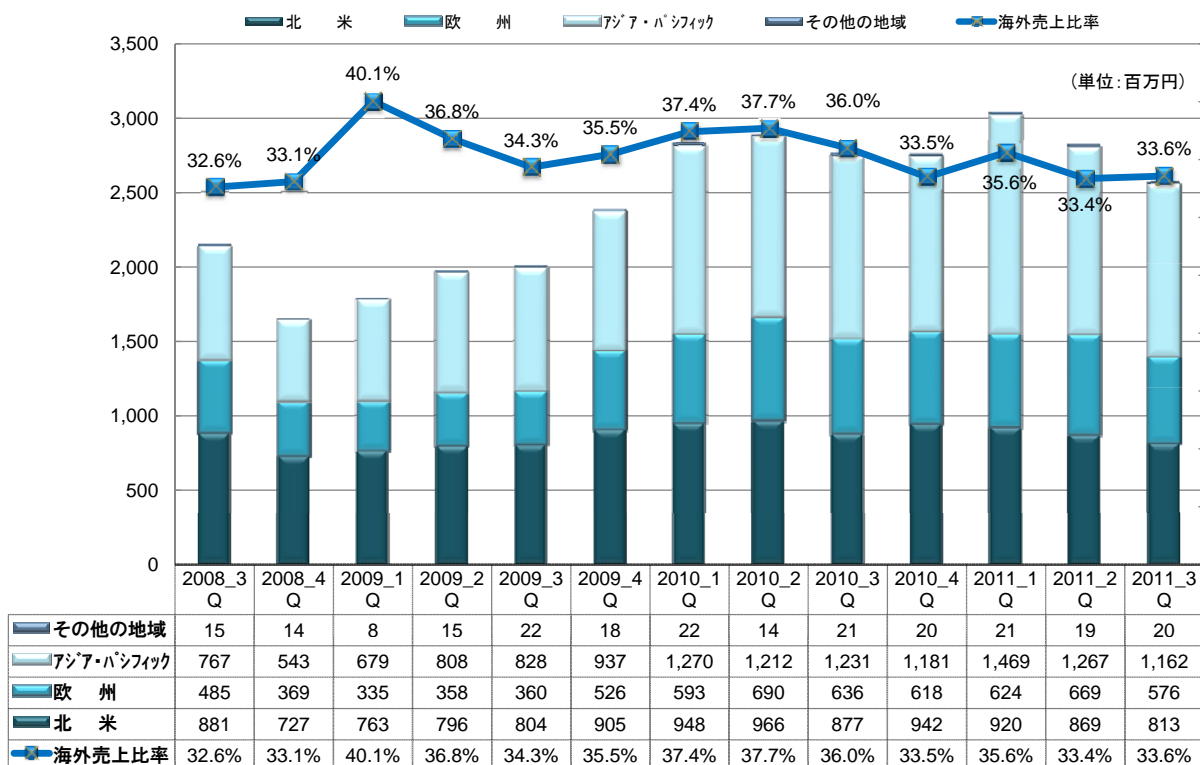
海外

前年同期比 △0.6%

- 中国市場を中心としたアジア地域で伸長したものの円高の影響を受け前年同期に比べほぼ横ばい。

(ご参考) 海外売上高推移

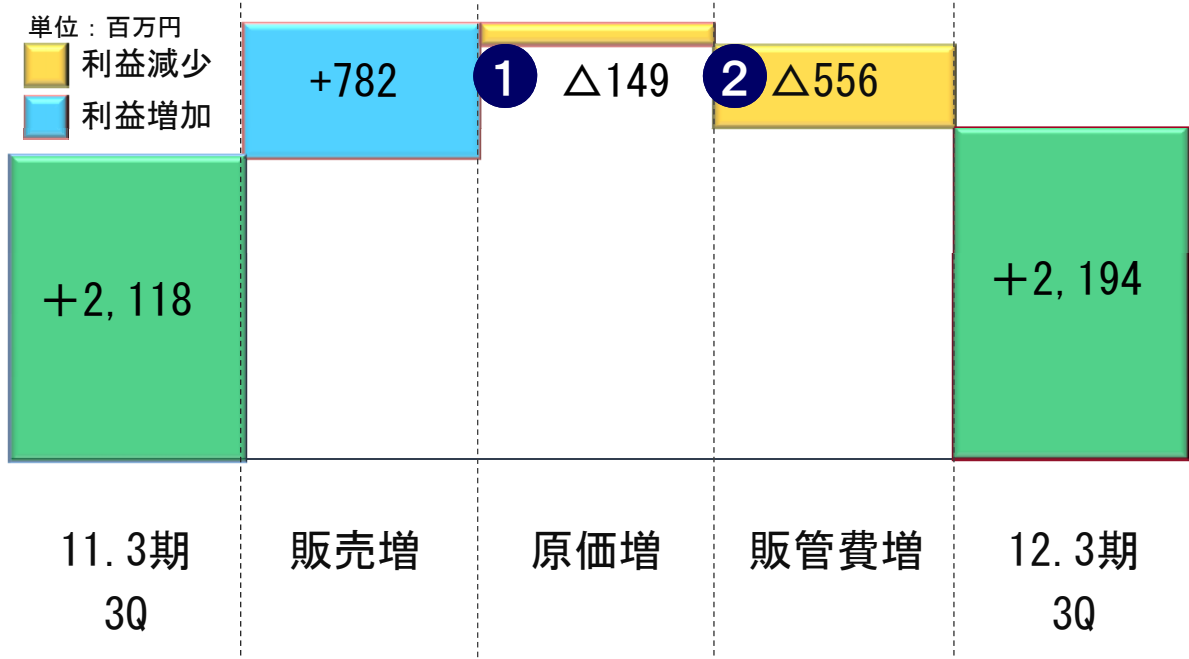
Think Automation and beyond...



7 連結営業損益変動要因－1

Think Automation and beyond...

原材料の高騰および製品ミックス等の原価増要因に加え、販売管理費が約5.5億円増加するも、それらを増収効果でカバーし、営業利益は前年同期に比べ、約7千6百万円増加。



7 連結営業損益変動要因－2 (補足説明)

Think Automation and beyond...

1 原価増内訳

△149百万円

<原価増主要内訳> 単位：百万円

- 製品別売上構成変化 +504
- 売上増に伴う
製造固定費負担減 △295
- 製造固定費減少 △60

2 販管費増

△556百万円

<主要増加項目> 単位：百万円

- 開発関連費用 +284
 - 労務関連費用 +95
 - 減価償却費 +70
 - 諸税 +65
- など

8 連結業績概要 <連結貸借対照表>

Think Automation and beyond...

2012年3月期第3四半期末 連結貸借対照表概要

■ 総資産のポイント

【流動資産】現金預金を中心に約14億円減少。

【固定資産】建物および構築物、土地を中心に約8億円増加。

【総資産】以上の結果、総資産は前期末比約5.8億円減少。

■ 負債のポイント

【流動負債】短期借入金、預り金、未払費用などが減少した結果、約7.3億円減少。

【固定負債】長期借入金などにより約2.3億円増加。

■ 純資産のポイント

利益剰余金が約4.1億円増加した一方で、円高による為替換算調整勘定のマイナス残高が約4.9億円増加し、前期末比約0.8億円の減少。

単位：百万円

| 科目 | 当第3四半期末 | 前会計年度末 | 前会計年度末との増減 |
|------|---------|--------|------------|
| 流動資産 | 19,816 | 21,278 | △1,461 |
| 固定資産 | 16,795 | 15,917 | +877 |
| 流動負債 | 9,423 | 10,153 | △730 |
| 固定負債 | 2,017 | 1,786 | +231 |
| 純資産 | 25,171 | 25,255 | △84 |
| 総資産 | 36,612 | 37,195 | △583 |

9 連結業績概要 <連結CF計算書>

Think Automation and beyond...

2011年3月期第3四半期末 連結キャッシュ・フロー計算書概要

■ FCF 約3億円の収入

【営業活動によるCF】当期純利益約21.6億円の収入に対し、棚卸資産の増加約6.1億円の結果、営業活動によるCFは、約17.1億円の収入。

【投資活動によるCF】主として、有形固定資産の取得により、投資活動によるCFは、約14.1億円の支出。

■ 財務活動によるCF約11億円の支出

主として、配当金の支払等により、財務活動によるCFは、約11億円の支出。

(単位：百万円)

| 連結キャッシュ・フロー | 12.3月期 3Q累計 | 11.3月期 3Q累計 | 増減 | 11.3月期 通期実績 |
|---------------------|----------------|----------------|--------|----------------|
| 営業活動によるキャッシュ・フロー | 1,711 | 1,303 | +408 | |
| 投資活動によるキャッシュ・フロー | △1,410 | 179 | △1,589 | |
| 財務活動によるキャッシュ・フロー | △1,100 | △1,252 | 152 | |
| 現金及び現金同等物に係る換算差額 | △334 | △430 | 95 | |
| 現金及び現金同等物の増減額（△は減少） | △1,133 | △200 | △933 | |
| 現金及び現金同等物の期首残高 | 7,639 | 6,654 | +984 | |
| 現金及び現金同等物の四半期末残高 | 6,505 | 6,454※1 | +51 | |
| フリー・キャッシュ・フロー（FCF） | 301 | 1,482 | △1,181 | |

※1：前第3四半期における連結貸借対照表上の勘定科目、現金及び現金同等物の期末残高には、3ヶ月超の定期預金5億円が含まれているため、現金及び現金同等物の期末残高とは一致していません。

2012年3月期 通期連結業績予想

売上高325億円（前期比4.3%増）、営業利益29億円（前期比2.2%増）

・中国の金融引き締めによる成長率の鈍化、欧州地域における財政問題の深刻化、為替の円高傾向の影響などにより、業績予想を売上高は340億円から325億円へ、営業利益は40億円から29億円へと修正しています。

| (単位：百万円) | 12.3月期 | | | 11.3月期 | |
|------------|--------|--------|--------|--------|--------|
| | 通期予想 | 構成比 | 前期比 | 通期実績 | 構成比 |
| 売上高 | 32,500 | 100.0% | +4.3% | 31,159 | 100.0% |
| 営業利益 | 2,900 | 8.9% | +2.2% | 2,837 | 9.1% |
| 経常利益 | 2,800 | 8.6% | +7.5% | 2,605 | 8.4% |
| 当期純利益 | 1,700 | 5.2% | △1.7% | 1,730 | 5.6% |
| 1株当たり当期純利益 | 54.64円 | — | △0.98円 | 55.62円 | — |
| 国内売上高 | 21,500 | 66.2% | +8.0% | 19,910 | 63.9% |
| 海外売上高 | 11,000 | 33.8% | △2.2% | 11,249 | 36.1% |

※ 1株当たり当期純利益は、潜在株式調整前の数字です。

2012年3月期 通期連結業績予想－製品別売上高

| (単位：百万円) | 12.3月期 | | | 11.3月期 | |
|-----------------|--------|--------|--------|--------|--------|
| | 通期予想 | 構成比 | 前期比 | 通期実績 | 構成比 |
| 制御機器製品 | 17,620 | 54.2% | +1.4% | 17,366 | 55.7% |
| 制御装置およびFAシステム製品 | 4,320 | 13.3% | △2.6% | 4,437 | 14.3% |
| 制御用周辺機器製品 | 5,250 | 16.1% | △1.3% | 5,315 | 17.1% |
| 防爆・防災関連機器製品 | 1,390 | 4.3% | +10.4% | 1,258 | 4.0% |
| その他の製品 | 3,920 | 12.1% | +41.0% | 2,781 | 8.9% |
| 合計 | 32,500 | 100.0% | +4.3% | 31,159 | 100.0% |

※ 1株当たり当期純利益は、潜在株式調整前の数字です。

この資料には、一部当社の計画や業績予想が含まれていますが、それらの計画や予想数値は、現時点で入手可能な情報に基づき当社が計画、予想したものです。従いまして、実際の業績などは、今後様々な要因によって計画、予想数値と異なる結果となる可能性があります。

IDEC株式会社

経営管理部 経営企画グループ

TEL : 06-6398-2550

FAX: 06-6398-2587

E-mail: yogawa@idec.co.jp



2008
製品安全対策優良企業